

**I N S E R T**

**J E R E M Y**

**B L A K E**

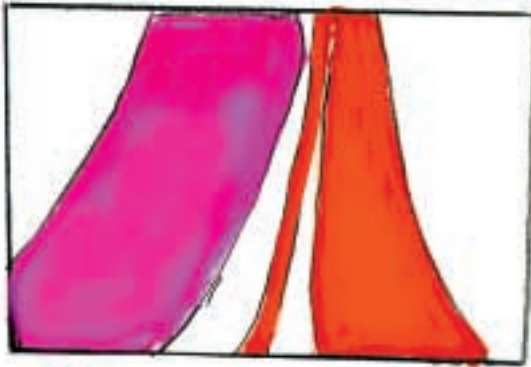
**T H E S L I C K**

**R H O A D E S S T O R Y**











After he burned Wankertoff castle  
in order to construct Berkshire  
Fargo the BDC and the Corporation of  
London joined forces to have Slack  
Rhodes banned (He landed in London  
where else?) But happily & productively  
Slack had already deeply disturbed  
architecture, chipping away at its sense  
of continuity, filling it with folds of  
hot plastic & his daydreams to Slack.  
There was no need for all those reward  
transitions between instability and stability,  
between high culture and low, between speed  
freaks & snails, between the computer & the  
pencil. The profit of all this was in the  
college work. These colleges changed everything.





The architect is a modernist. Mod for short. Short for pill popping, scooter trashing, fast ticket.

The architect presents his plan for Mod Lang. Working title: Champions Community Centre.



The architect, Ben Keith Rhoades, earns the nickname 'Slick' after crashing his Vespa on the way home from The Scene one rainy London evening. The accident is rumored to have damaged his brain. (Mod Lang is often cited as the clearest evidence.)



The architect prefers found objects over models when presenting to clients. Slick's unorthodox approach has a tendency to alienate, and as a result he is often left to finance his own projects with the pretty green he earns selling Leapers.



The architect's revolutionary collage work, as reproduced in the critical writings of Lord Toby Darnit.



The architect is cited as a public menace after he torches an historic castle in order to construct Berkshire Fanga - a residence for stylish vampires. Slick is considered by many as "not a good fit" in English society. Wishing to avoid persecution, Slick departs for the colonies.



The architect is thrilled to be free of "England - that mental shunt!" Slick relocates to Tiansa, Malibu's most exclusive area, where he builds Chemical Sundown - his luxurious private residence. The structure is situated high on a hilltop "far away from everyone - for their sake!!!"



The architect encounters Clara Fogg running up his road, one evening. Her make up is smeared and her clothing is torn. She explains that she is "on the run from a sordid local popularity contest."

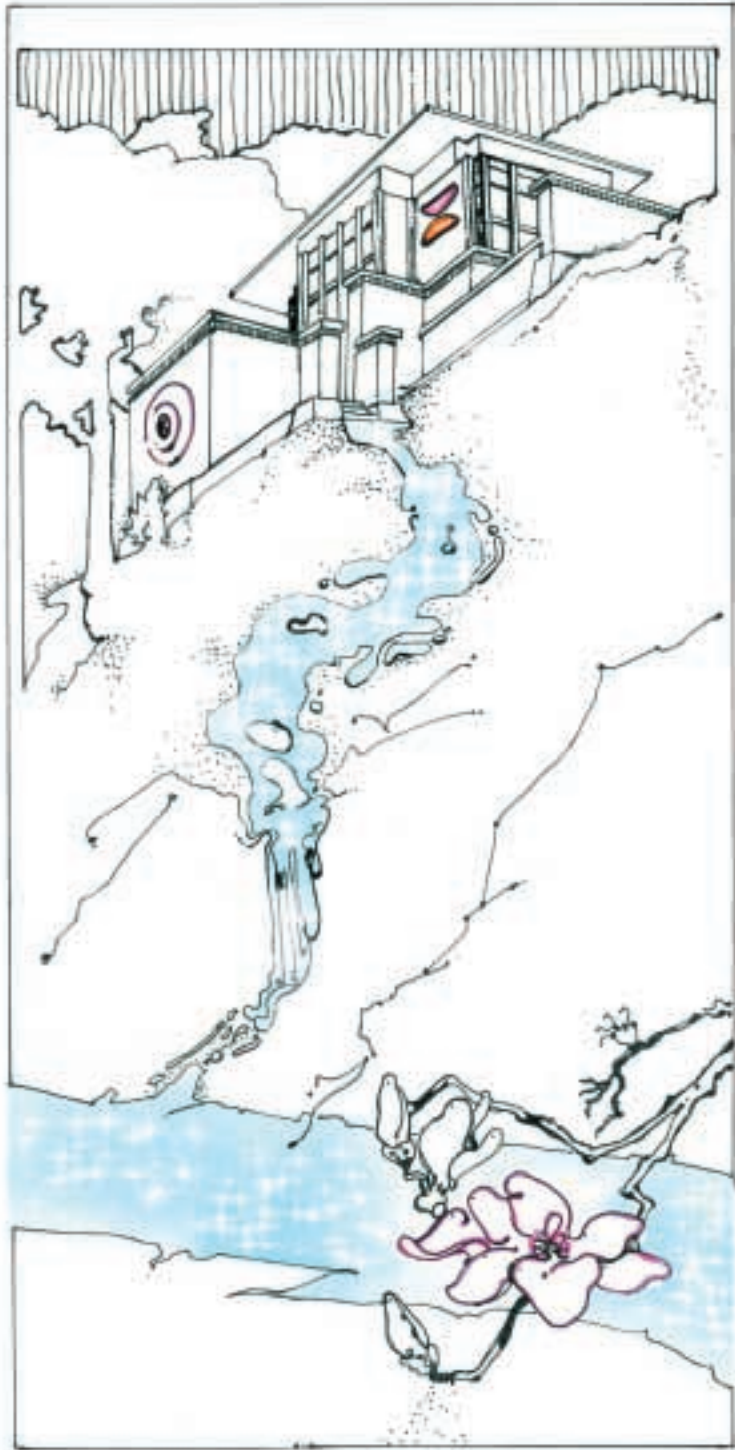


The architect falls in love on the spot - as does Clara. Slick invites her to stay at Chemical Sundown "for as long as possible." She accepts. Together they try all the latest special effects.















Deutsche Übersetzung der handschriftlichen Texte in der Mitte des Inserts:

Linke Seite (Buch):

*Nachdem er Wankertoff Castle niedergebrannt hatte, um Berkshire Fangs zu bauen, sorgten BDC und Londoner Architektenvereinigung mit vereinten Kräften für Slick Rhoades Achtung. (Er landete in Malibu, wo sonst?) Zum Glück hatte Slick die Architektur bereits produktiv in Aufruhr versetzt, indem er ihren Sinn für Diskontinuität unterhöhlt und mit heißen Plastikflächen und Mod-Tagträumen umschiffte hatte. Slick war nicht angewiesen auf all die wohlfeilen Spannungen: zwischen Instabilität und Stabilität, «hoher» und «niederer» Kultur, zwischen Speed-Freaks und feinen Leuten, zwischen Computer und Bleistift. Den Beweis dafür lieferten seine Collagen. Mit diesen Collagen wurde alles anders.*

Rechte Seite (von oben nach unten):

*Der Architekt ist ein Modernist, kurz: Mod. Kurz für Pillenschlucken, Scooterverschleiss, Schnellzug.*

*Der Architekt stellt sein Projekt Mod Lang vor (vgl. 4. Seite). Arbeitstitel: Chompers Community Center.*

*Bei Kundenpräsentationen verwendet der Architekt lieber Fundgegenstände als Modelle. Slicks unorthodoxes Vorgehen wirkt gern etwas befremdend und deshalb muss er seine Projekte häufig selbst finanzieren mit den hübschen grünen Scheinen, die er durch den Verkauf von Speed einnimmt.*

*Der unter dem Namen Keith Rhoades geborene Architekt erwirbt den Übernamen Slick, als er auf dem Heimweg vom The Scene an einem Londoner Regenabend seine Vespa zu Bruch fährt. Es geht das Gerücht, er habe dabei einen Hirnschaden erlitten. (Als sicherstes Indiz wird oft Mod Lang angeführt.)*

*Die revolutionären Collagen des Architekten, wie sie in den kritischen Schriften von Lord Toby Damit abgebildet sind.*

*Der Architekt wird als Gefahr für die Öffentlichkeit bezeichnet, nachdem er ein historisches Schloss niedergebrannt hat, um Berkshire Fangs (vgl. 4. Seite) zu bauen, eine Residenz für modebewusste Vampire. In der englischen Gesellschaft wird Slick von vielen als «nicht passender Umgang» betrachtet. Um sich der Verfolgung zu entziehen, bricht Slick in die Kolonien auf.*

*Der Architekt ist froh, aus England «diesem geistigen Slum!» rauszukommen. Slick zieht nach Trancas, Malibus exklusivstem Winkel, und baut dort Chemical Sundown (4. Seite) – seinen luxuriösen Privatwohnsitz. Das Gebäude liegt weit oben auf einer Hügelkuppe «weit weg von allen – zu ihrem eigenen Besten!!!»*

*Der Architekt begegnet Clara Fogg, die eines Abends die Strasse zu seinem Haus hinaufrennt. Ihr Makeup ist verschmiert und ihre Kleider sind zerrissen. Sie erklärt, dass sie «auf der Flucht vor einem lausigen lokalen Popularitätswettbewerb» ist.*

*Der Architekt verliebt sich auf den ersten Blick – genau wie Clara. Slick lädt sie ein, «so lange wie möglich» auf Chemical Sundown zu bleiben. Sie nimmt an. Zusammen testen sie all die neusten «special effects».*

INSERT FOR PARKETT No. 63, 2001